

ENGLISH INSTRUCTIONS

PATTERN #3353 Cocoon Cardigan

INCLUDES 27 SIZES
(CHILDREN, ADULTS AND PLUS SIZES)



INSTRUCTIONS EN FRANÇAIS

PATRON #3353 Cardigan cocon

COMPREND 27 TAILLES
(ENFANTS, ADULTES ET TAILLES FORTES)

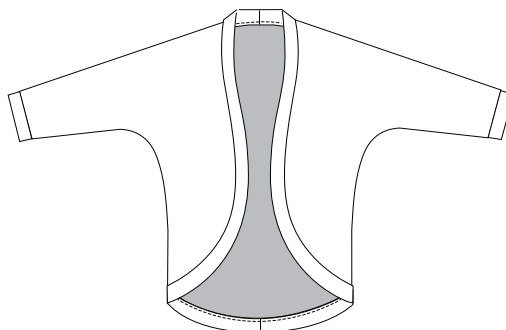
SEAM AND HEM ALLOWANCES ARE INCLUDED IN THE PATTERN

HOW TO PICK YOUR JALIE SIZE

- Use the size corresponding to full bust measurement.

UNLESS OTHERWISE INSTRUCTED

- Stitch this garment 6 mm (1/4") from edge.
- Pieces are assembled right sides together.



LES RESSOURCES DE COUTURE ET D'OURLET SONT COMPRISES

COMMENT CHOISIR VOTRE TAILLE JALIE

- Utiliser la taille correspondant à la mesure du buste.

À MOINS D'AVIS CONTRAIRE

- Coudre ce vêtement à 6 mm (1/4") du bord.
- Lors de l'assemblage, les pièces du vêtement sont superposées endroit contre endroit.

PATTERN PIECES

A - FRONT

Cut 2 in main fabric

B- BACK

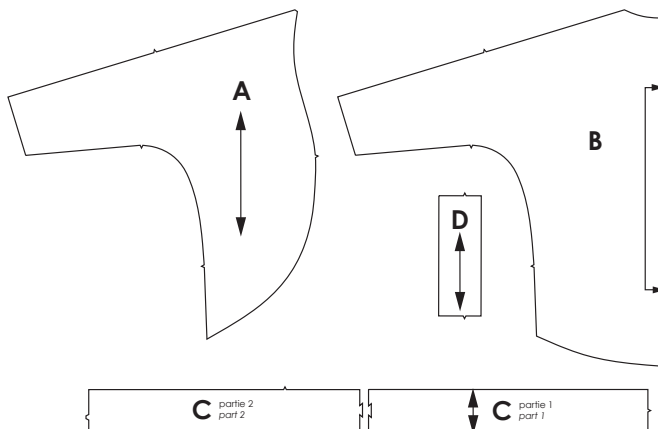
Cut 1 on fold in main fabric

C - NECK BAND

Tape the two parts together and cut 2 in main fabric

D - CUFF BAND

Cut 2 in main fabric



PIÈCES DU PATRON

A - DEVANT

Couper 2 dans le tissu principal

B- DOS

Couper 1 sur la pliure du tissu principal

C - BANDE D'ENCOLURE

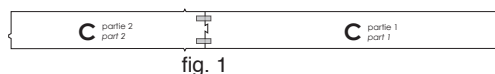
Joindre les deux parties de la pièce et couper 2 dans le tissu principal

D - BANDE AU POIGNET

Couper 2 dans le tissu principal

BEFORE CUTTING THE FABRIC

- Tape parts 1 and 2 of neck band (piece C) together and use this new piece to cut the fabric (fig. 1).



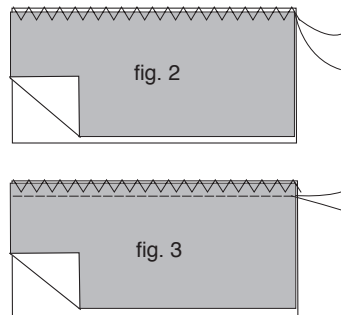
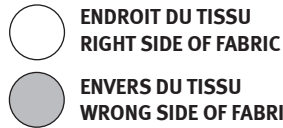
AVANT DE TAILLER LE TISSU

- Assembler les parties 1 et 2 de la bande d'encolure (pièce C). Utiliser cette pièce pour tailler le tissu (fig. 3).

SEWING THE GARMENT

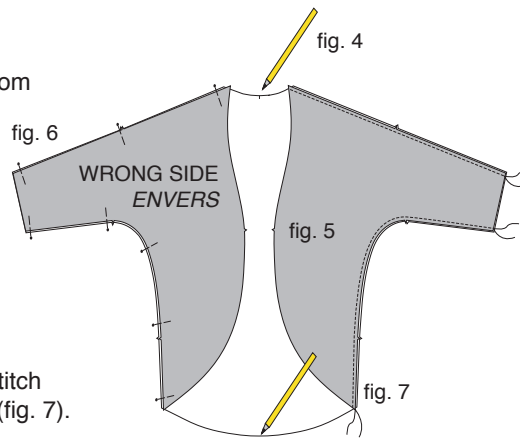
JALIE SEWING TECHNIQUE FOR STRETCH FABRICS (IF YOU DO NOT HAVE A SERGER, USE THIS TECHNIQUE ON SEAMS THAT WILL NEED TO STRETCH)

- First stitch: Wide zigzag stitch along the edge of the fabric ("zig" on the fabric, "zag" in the air), without stretching the fabric (fig. 2). *This stitch will not be shown in the illustrations*
- Second stitch: Straight stitch 6 mm (1/4") from edge, stretching the fabric gently (fig. 3) to preserve the seams' elasticity.



ASSEMBLY

- Mark center back at neckline and bottom edge (fig. 4).
- On front piece, make sure the neckline notch is visible (fig. 5). It is very important for an easy neck band application
- Pin front to back at shoulder seam and stitch from neck to bottom of sleeve (fig. 6).
- Pin at side and underarm seam and stitch from bottom hem to bottom of sleeve (fig. 7).



INSTRUCTIONS DE COUTURE

TECHNIQUE DE COUTURE JALIE POUR TISSUS EXTENSIBLES (UTILISER CETTE TECHNIQUE SI VOUS N'AVEZ PAS DE SURJETEUSE)

- Première couture: point zigzag large directement sur le bord vif du tissu, sans tendre le tissu (fig. 2). *Ce zigzag ne sera pas montré afin d'alléger les illustrations*
- Deuxième couture: point droit à 6 mm (1/4") du bord du tissu sans tendre le tissu (fig. 3).

ASSEMBLAGE

- Marquer le milieu dos à l'encolure et au bord inférieur (fig. 4).
- Au devant, assurez-vous que le cran à l'encolure est bien visible (fig. 5). Il facilitera de beaucoup la pose de la bande d'encolure.
- Épingler le devant au dos et coudre de l'encolure jusqu'au poignet (fig. 6).
- Épingler le côté et dessous de manche et coudre de l'ourlet au poignet (fig. 7).

NECK BAND AND CUFFS

- Sew ends of band pieces together, attaching notches, to form a loop (fig. 8).
- Fold band wrong sides together and baste raw edges with a zigzag along the edge (fig. 9).
- Pin neck band to cardigan, matching notches and aligning the band seams with center back marks (fig. 10).
- Pin generously and stitch with the band .
- Fold cuff right sides together and stitch to form a loop (fig. 11).
- Fold wrong sides together and mark half (fig. 12).
- Turn cardigan wrong side out and pin cuff to right side of sleeve opening, matching the band seam with the underarm seam and the half mark with the shoulder/top-of-sleeve seam (fig. 13), and stitch.

ENCOLURE DOS BACK NECK

fig. 8

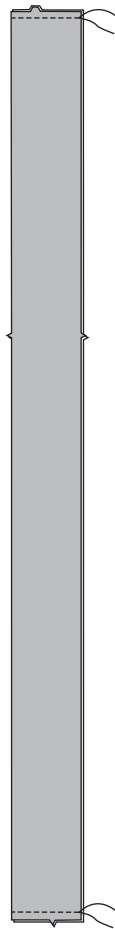


fig. 9



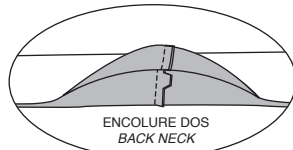
CRAN DEVANT
NECKLINE
NOTCH (FRONT)

CRAN DEVANT
NECKLINE
NOTCH (FRONT)

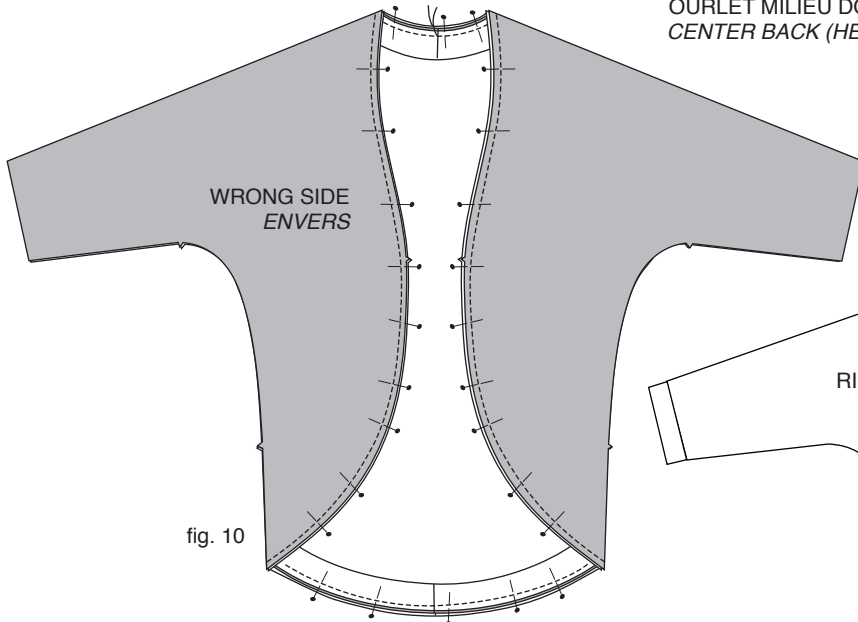
OURLET MILIEU DOS
CENTER BACK (HEM)

BANDE D'ENCOLURE ET POIGNETS

- Coudre les extrémités de la bande d'encolure en faisant correspondre les crans (fig. 8).
- Plier la bande envers contre envers et joindre les bords vifs au point zigzag (fig. 9).
- Épingler la bande sur l'endroit du cardigan en faisant correspondre les crans et en alignant les coutures avec les marques au milieu dos (fig. 10).
- Épingler abondamment et coudre sur la bande.
- Plier la bande du poignet endroit contre endroit et coudre (fig. 11).
- Replier la bande endroit contre endroit et marquer la demie (fig. 12).
- Tourner le vêtement sur l'envers et épingler la bande sur l'endroit de l'ouverture de la manche. Faire correspondre la couture de la bande avec la couture de dessous de manche (fig. 13) et la marque de demie avec la couture du dessus de la manche et coudre.

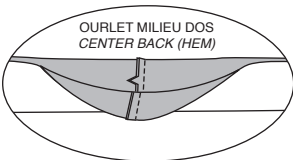


ENCOLURE DOS
BACK NECK



WRONG SIDE
ENVERS

fig. 10



OURLET MILIEU DOS
CENTER BACK (HEM)

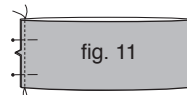


fig. 11

fig. 12

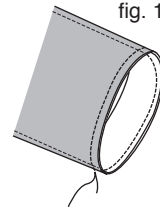
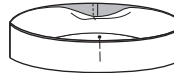
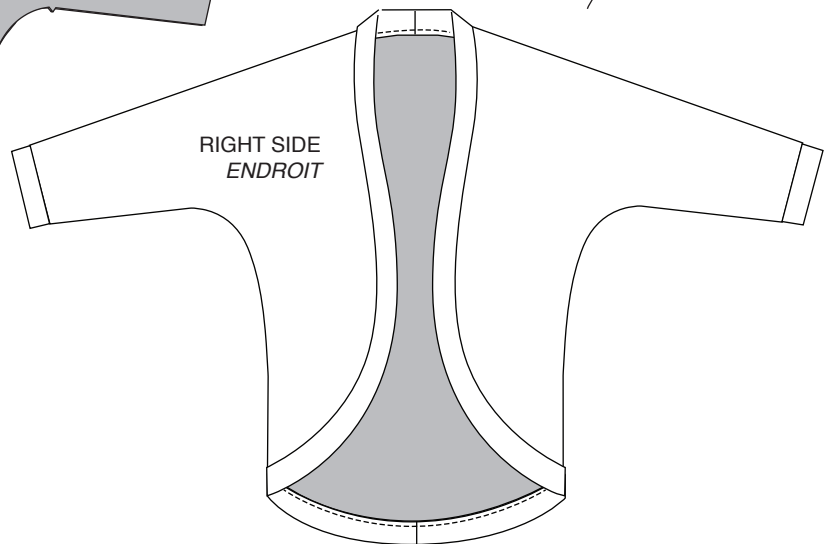


fig. 13



RIGHT SIDE
ENDROIT